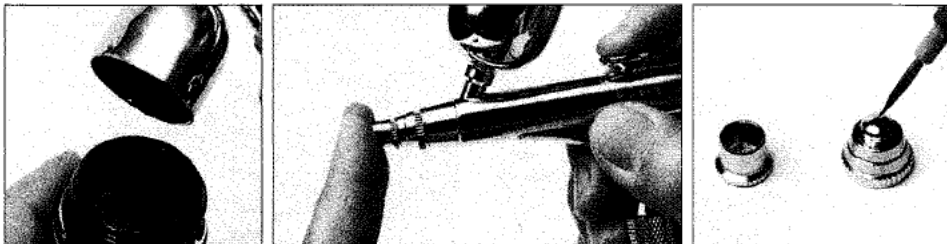


3 使用後の手入れ Maintenance after use.



★塗料をビンにもどして、カップ内の塗料をよく拭きとります。
Pour the remained paint into an empty bottle and wipe off the paint well inside the cup.

★逆吹き洗浄
●カップ内にMr. カラーうすめ液またはMr. ツールクリーナーを入れる。
●噴霧調整ダイヤルを左に3~4回まわしてから、ニードルキャップの先端をふさいで吹くと、ノズル内部や塗料カップは洗浄されます。
●うすめ液が汚れたらきれいなうすめ液に替えてきれいになるまで数回繰り返すとよいでしょう。
※水性ホビーカラー使用の際は水またはMr. ツールクリーナーで行います。

★さらに細部をきれいにする場合は、カップ、ニードルキャップ、ノズルキャップをはずして、Mr. カラーうすめ液またはMr. ツールクリーナーを筆につけて洗浄して下さい。
●ニードルは絶対に引抜かないで下さい。
●ニードルキャップを、ノズルキャップにはめるときは、ダイヤルを左にまわしてニードルを引っこめておいて下さい。

★Washing by reverse spraying.

- Pour Mr. COLOR THINNER or Mr. TOOL CLEANER into the cup.
- Turn the dial to the left three to four times and spray after closing the tip of needle cap by a finger. The inside of nozzle and paint cap can be washed clean.
- Repeat the washing several times until be cleaned the inside of the cup.
- When using HOBBY COLOR, wash it with water or Mr. TOOL CLEANER.

★ In case of cleaning in detail remove the cup, needle and nozzle cap and wash by a brush with Mr. COLOR THINNER or Mr. TOOL CLEANER.

- Do not pull out the needle.

【注意】
●エアブラシ本体のパッキングが傷むので、Mr. うすめ液や、シンナーに漬け込まないで下さい。
【Warning】 Do not soak in Mr. THINNER or other thinners as such will damage the air brush's packing.

4 故障かな?異常時のチェックポイント Is something wrong? Airbrush troubleshooting tips.

■「噴きつけていないときに、ノズルから塗料が漏れてくる」
塗料カップが上部についたエアブラシの場合、塗料は常にノズル先端に注がれています。シングルアクションタイプ・エアブラシの構造上、ニードルが後退位置にあると、塗料ノズルとニードルの間に隙間ができています。ノズル先端から塗料が漏れています。吹き付けを休むときには、噴霧調整ダイヤルを右(時計まわり)に止まるまで回して、ニードルを前進位置に戻しておいてください。

● When I set the airbrush on the stand, paint leaks from the nozzle.
Paint always flows to the nozzle tip of airbrushes with the paint cup on the top. When the needle is retracted on a single action airbrush, the gap between the paint nozzle and needle causes paint to leak from the end of the nozzle. You can prevent this by turning the dial clockwise to return the needle to an extended position between uses.

■「吹き始めに塗料が飛び散ってしまう」
吹き付け作業を休んでいる間にノズルの部分に溜っていた塗料が、吹き始めに大きな粒となって吹出たものです。これは、エアブラシの構造上、避けられない現象ですので、吹き始めのときには、必ず対象物以外に向けて空吹きをして、ノズル付近に溜まった塗料を飛ばしてから、塗装をはじめてください。

● Paint splatters everywhere whenever I first start to spray.
When you begin airbrushing, any paint lodged in the nozzle between uses will spray out in big fragments. While the design of the unit makes this unavoidable, whenever you begin use be sure to point the airbrush away from the object you want to paint, blow air to remove any paint stuck in the nozzle, and then begin airbrushing.

■「塗料が、クモの巣のような糸状になって出てくる」
塗料のうすめ方が足りず、濃度が濃すぎる状態です。Mr. カラーには、Mr. カラーうすめ液またはMr. レベリングうすめ液を、水性ホビーカラーには、水(10%以内)または水性ホビーカラーうすめ液を加えて、うすめると解消します。

● When paint comes out of the nozzle it's stringy like a spider's web.
Not enough thinner has been used, making the paint too thick. You can prevent this by adding Mr. Color Thinner or Mr. Leveling Thinner to Mr. Color paints and adding up to ten-percent water or Hobby Color Thinner to Hobby Color paints.

■「ボタンを押しても塗料が出ない、塗料の出が悪い」
ニードルが、前進位置にあると、塗料はでません。ダイヤルを左(反時計まわり)に回して、ニードルを後退させてから吹き付けを行ってください。ニードルの後退に応じて、塗料の出る量が増えます。前回使用したときには塗料が出たのに、今回は出ないという場合は、内部に残っていた塗料が乾燥して固まってしまったことが考えられます。カップにうすめ液か、Mr. ツールクリーナーを入れて、固まった塗料を洗浄して下さい。

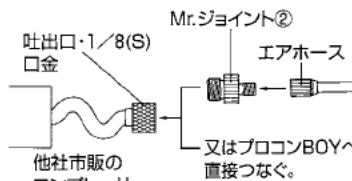
● When I push the airbrush button either paint doesn't spray out or it sprays out poorly.
Paint will not come out when the needle is extended. Turn the dial counter clockwise to retract the needle and then spray. The more you retract the needle the greater the amount of paint sprayed. If the airbrush sprayed paint the last time you used it but doesn't spray the current time, leftover paint inside the unit may have dried and hardened. Put either some thinner or Mr. Tool Cleaner in the cup to clean out the hardened paint.

■「エアがカップに逆流する」
ノズルキャップが緩んでいると、エアは逆流します。ノズルキャップを締めてください。また、塗料ノズルが、塗料で詰まっていると逆流しますので、その場合は、ノズルを洗浄して下さい。

● The air flow direction in the cup is reversed.
A loose nozzle cap reverses air flow. Tighten the nozzle cap. Air flow may also reverse when the paint nozzle is obstructed by paint. If this is case, clean the nozzle.

5 <参考>他社の市販エアポンペ、コンプレッサーを使う場合

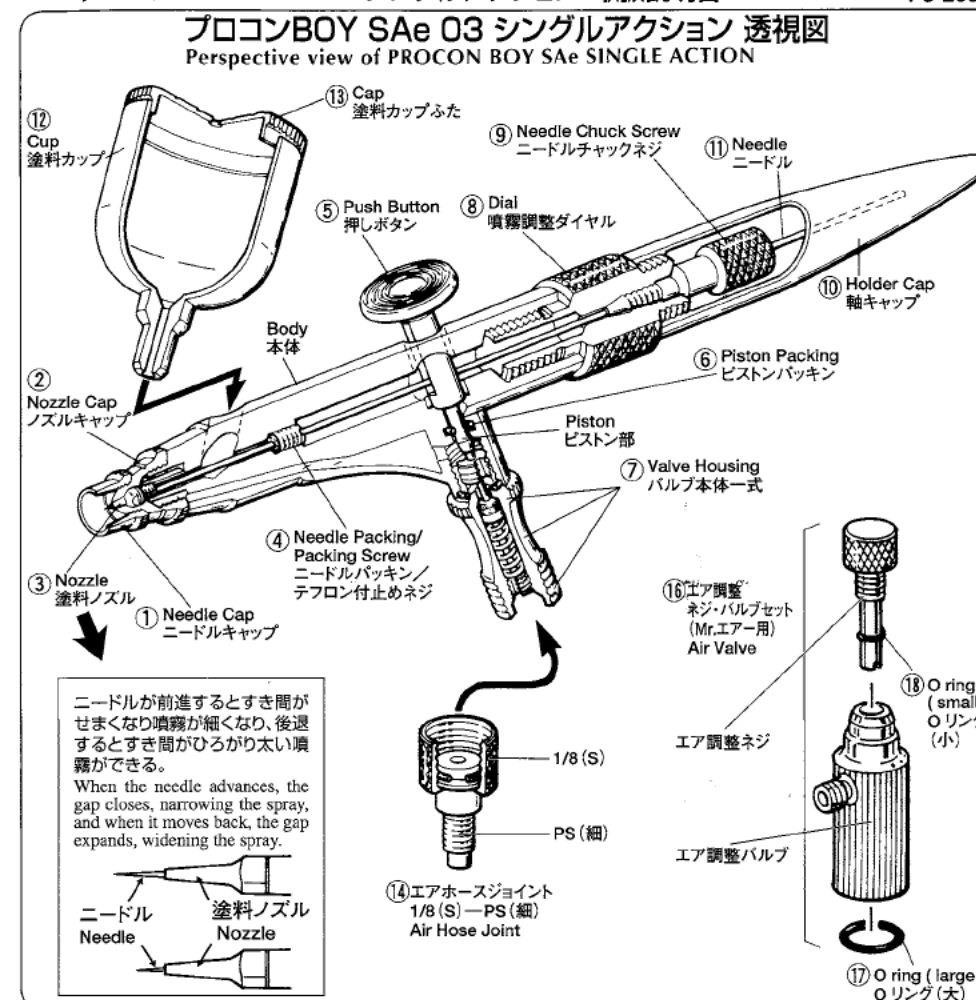
- ほとんどの他社市販のエアポンペに、エア調整バルブを取りつけられますので、お手持の他社エアポンペがあればご利用下さい。
- 他社市販のコンプレッサーは、吐出口、ホース口が1/8(S)タイプであれば使用できます。但し、常にエアを吹きっぱなしにしておかなければならないコンプレッサーにつなぐと、そのコンプレッサーがこわれます。



★Mr. ジョイント②は、Mr. ジョイントセット(¥1,200・別売)に含まれています。

PROCON BOY SAe SINGLE ACTION

—プロコンBOY SAe 03 シングルアクション・取扱説明書— PS-265



【プロコンBOY SAe・性能と仕様】

- ノズル口径.....03
- カップ容量.....7cc
- 操作.....押ボタン式シングルアクション
- 塗料供給方式.....ドロップ式
- 空気供給源.....エアポンペ、コンプレッサー
- 噴霧調整.....ダイヤル式
- 付属品.....PS(細)ホース、エアホースジョイント、エア調整バルブ
- 適用色材
Mr. カラー、水性ホビーカラーのほかに、模型塗料、水彩絵具、ポスターカラー、カラーインク

【PROCON BOY・SPECIFICATIONS】

- NOZZLE CALIBER.....03
- CUP CAPACITY.....7cc
- OPERATION.....PUSH BUTTON SYSTEM(SINGLE ACTION)
- PAINT SUPPLYING.....GRAVITATION SYSTEM
- AIR SUPPLYING.....GAS BOMB, COMPRESSOR
- ADJUSTMENT FOR SPRAYING.....DIAL SYSTEM
- ACCESSORIES.....PS AIR HOSE, AIR HOSE JOINT, AIR VALVE, AIR HOSE(φ5mm)
- APPLICABLE COLOR MATERIAL
Mr. COLOR, HOBBY COLOR, MODEL PAINT, WATER COLOR, POSTER COLOR, COLOR INK.

※仕様及び外観は改良のため予告なく変更することがあります。
※Minor change of specification may be done without previous notice.

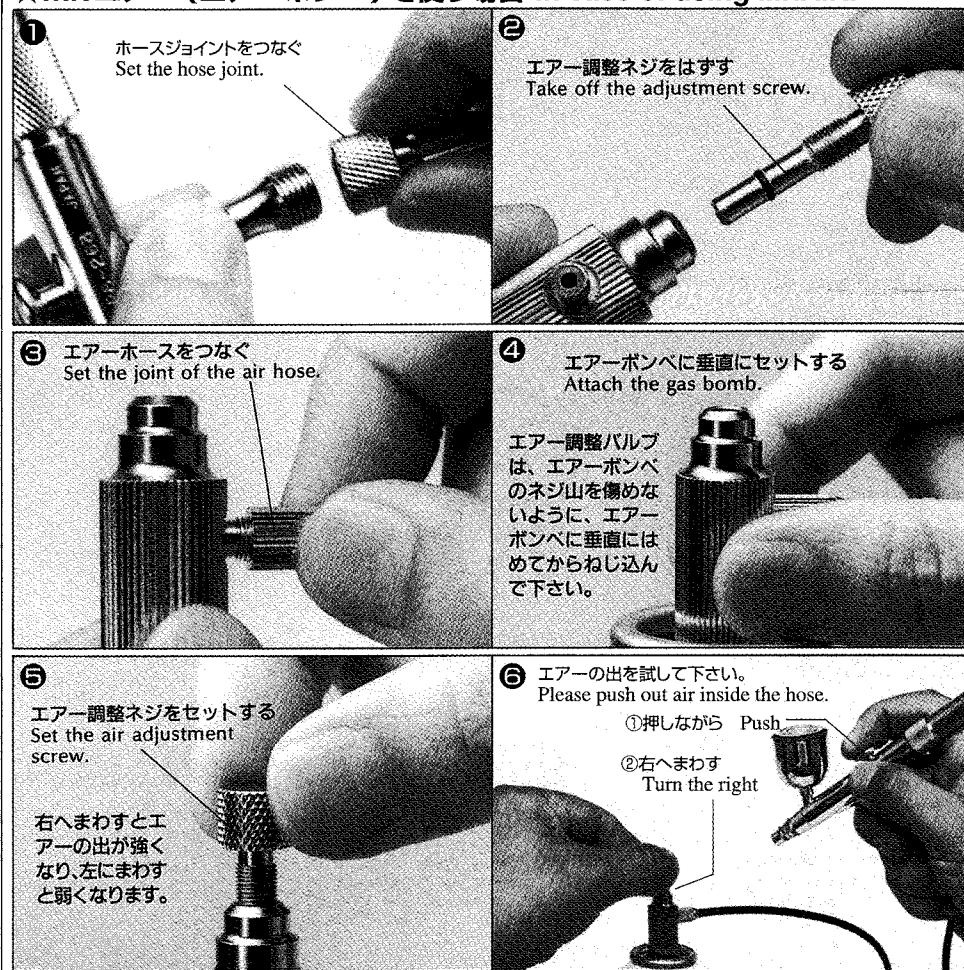
⚠ 注意

- Mr.エアーやMr.リニアコンプレッサーを使う場合は、「取扱い上の注意」をよく読んで下さい。
- 人、動物、まわりの物などに向けて吹かないで下さい。また、塗料がつくと落とせなくなりますので、新聞紙などでカバーするとともに、汚してもよい服装で作業を行って下さい。

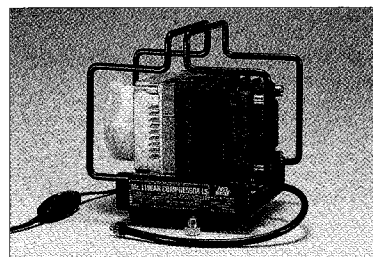
- けがなどをする場合がありますので、むやみに分解しないで下さい。
- 塗料カップに塗料を入れたら、塗料がこぼれないようにカップを立ててご使用下さい。
- 置くときは、倒れないように、Mr.スタンド(別売)やハンガーをご利用下さい。

1 取り付け方 Installation

★Mr.エアー(エアーボンベ)を使う場合 In case of using Mr.AIR.



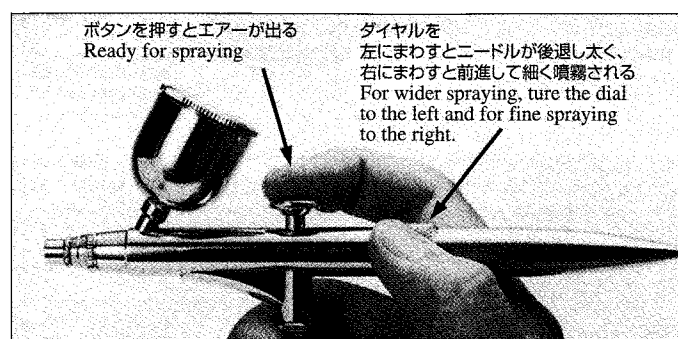
★Mr.リニアコンプレッサーL5、L7を使う場合 In case of using Mr.LINEAR COMPRESSOR



- Mr.リニアコンプレッサーL5、L7は、音が静かで夜間の作業も安心な、一日中の連続運転が可能なエアブラシ専用のコンプレッサーです。
- 他社の市販コンプレッサーを使う場合は⑤を参照して下さい。

2 塗装 Painting

★操作 Operation



★塗料の希釈 ★How to dilute the paint

- Mr.カラーは、そのままでは濃すぎるので、Mr.カラー1に対してMr.うすめ液または、エアブラシ専用のMr.カラーレベルングうすめ液を1.5~2位加えてうすめて下さい。
- 水性ホビーカラーはうすめずにそのまま使えます。
- 塗料はよくかく拌して下さい。

- Mr. COLOR being too thick as it is, dilute it with Mr. COLOR THINNER or Mr. COLOR LEVELING THINNER. Mr. COLOR to THINNER is 1 to 1.5 or 2.
- HOBBY COLOR can spray as it is.
- Stir up the paint well.

【注意】

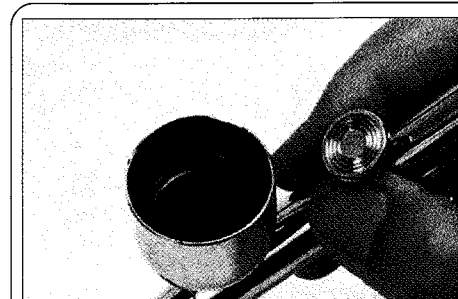
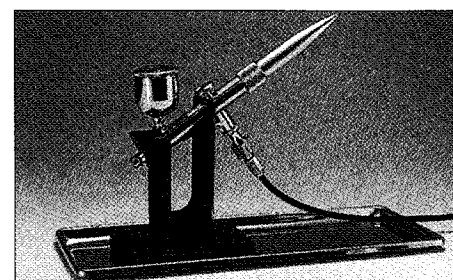
- 塗料がクモの巣状に噴霧される場合は、まだ濃すぎるので、Mr.カラーにはMr.カラーうすめ液またはMr.カラーレベルングうすめ液を、水性ホビーカラーには水(10%以内)を少しずつ加えてうすめると解消します。

【Note】

- When the paint is spraying in a spider web pattern, it is still too thick. Resolve this problem by diluting Mr. COLOR with Mr. COLOR THINNER or Mr. COLOR LEVELING THINNER, and thinning it by slowly adding water (less than 10%) to HOBBY COLOR.

【ヒント】

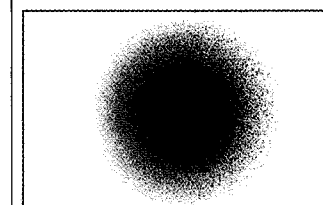
塗装の手を休めるときには、エアブラシを置くスタンドが必要です。Mr.スタンド(別売)は、当社の各種エアブラシはもちろん、市販のハンドピースに使用可能な、便利な卓上用スタンドです。



- ★塗料をカップに入れてふたをします。(カップ6~7分目まで)
Pour the paint into the cup and cover with the cap. (Within sixty or seventy percent of the capacity.)



- ★いきなり塗らないで、テスト吹きをして噴霧の状態を確かめて下さい。また、吹き方の練習もして下さい。 Make a test spraying.

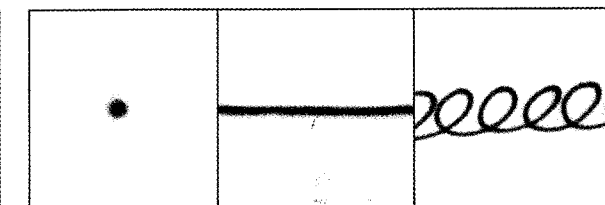


★広い面積を塗る場合

- エアーを強めに出す。
- ダイヤルを左にまわし太吹きにする。
- 約10cm以上はなす。

★For the wide area spraying.

- Spray the air hard.
- Turn the dial to the left.
- Keep away more than 10cm.



★細い線や小さな点を描く場合

- エアーを弱めに出す。
- ダイヤルを少し左にまわし細吹きにする。
- 5mm位まで近づける。

★For a fine line and spot spraying.

- Squeeze the air.
- Turn the dial to the right.
- Draw near up to 5mm.

塗装の注意

- 濃く塗りたい場合は、一度に厚塗りしないで、2~3回に分けて、一回ずつ乾かしてから重ね塗りして下さい。
- ニードルキャップ内に塗料が付着するときれいに吹けない場合があります。その場合は、①テスト吹きをして塗料を吹きとばす。②筆にMr.カラーうすめ液を含ませて塗料を洗い流す。
- 吹きつけを休むときには、塗料が垂れないようにダイヤルを右にまわしてニードルを前進させ、塗料ノズルを閉じておいて下さい。

Caution for spraying

- For the thick painting, spray paint several times each after complete drying.
- In case of paint staying inside the needle cap, spraying may not work properly. To solve this, make a test spraying for cleaning the paint off or wash out the paint with brush and Mr. COLOR THINNER.
- When not in use, turn the dial to right for closing the nozzle. This is to avoid the paint drop out of needle.